

## บทที่ 2

# ความหมายและลักษณะของชุมชน

ชุมชนเป็นทั้งกลุ่มคน และพื้นที่เป้าหมายของการพัฒนา การมีความรู้ ความเข้าใจเกี่ยวกับชุมชนจึงมีความสำคัญและต้องศึกษาควบคู่ไปกับเรื่องการพัฒนาที่กล่าวมาแล้วในบทที่ 1 การศึกษาชุมชนในบทนี้เป็นการศึกษาในฐานะที่เป็นกลุ่มคนหรือพื้นที่เป้าหมายในการพัฒนา ไม่ใช่ในฐานะที่เป็นส่วนประกอบของคำว่า “การพัฒนาชุมชน” เพราะการพัฒนาชุมชนเป็นคำที่มีความหมายในตัวเอง ไม่ได้มีความหมายตามคำที่มาวมกัน คือ “การพัฒนา” มารวมกับคำว่า “ชุมชน” แล้วหมายถึงการพัฒนาในชุมชนแต่อย่างใด รายละเอียดเกี่ยวกับการพัฒนาชุมชนจะได้ศึกษาในบทต่อ ๆ ไป ส่วนบทนี้จะเป็นการศึกษาความหมายและลักษณะของชุมชน คือ ความหมาย ลักษณะ โครงสร้าง สาเหตุของการเกิด กระบวนการเกิด การดำรงอยู่ ประเภท หน้าที่ของชุมชนและคำอื่น ๆ ที่มีความหมายใกล้เคียงกับชุมชน

### ความหมายของชุมชน

“ชุมชน” เป็นคำที่ใช้ในภาษาอังกฤษว่า “Community” ในภาษาไทยใช้อีกคำหนึ่งว่า “ประชาคม” แต่ไม่ได้รับความนิยมเท่ากับคำว่า “ชุมชน” ความหมายของชุมชนอาจจำแนกเป็นความหมายตามสามัญสำนึก ความหมายโดยรูปศัพท์ และความหมายทางวิชาการ ดังนี้

#### 1. ความหมายโดยสามัญสำนึก

โดยสามัญสำนึกแล้ว “ชุมชน” หมายถึง ครอบครัวหลาย ๆ ครอบครัวมาอยู่รวมในบริเวณเดียวกัน มีลักษณะเป็นเพื่อนบ้านกัน ซึ่งอาจเป็นญาติพี่น้องกันหรือไม่ก็ได้ ดังนั้น คนที่อยู่รวมในบ้านเรือนหรือครอบครัวเดียวกัน จึงไม่ใช่ชุมชนในความหมายนี้ เพราะโดยสามัญสำนึกหรือความรู้สึกแล้ว คนที่อยู่รวมกันในบ้านหลังเดียว ถึงจะมีอาณาบริเวณเป็นภูมิลำเนา ร่วมกัน ก็เรียกว่าเป็น “ครอบครัว” หรือ “ครัวเรือน” ไม่เป็น “ชุมชน” เพราะความรู้สึกที่ว่า “ชุมชน” ต้องประกอบด้วยหลาย ๆ ครัวเรือนที่อยู่ใกล้เคียงกัน ซึ่งทุกคนยอมรับว่าอยู่รวมใน

บริเวณเดียวกัน นั่นเอง (พญา สายหู. 2534 : 53) ซึ่งแตกต่างไปจากความหมายโดยรูปศัพท์ และความหมายทางวิชาการ

## 2. ความหมายโดยรูปศัพท์

“ชุมชน” เป็นคำที่บัญญัติใช้ในภาษาไทยอย่างเป็นทางการ เมื่อไม่นานมานี้เอง จะเห็นได้จากไม่ได้บัญญัติไว้ในพจนานุกรมฉบับราชบัณฑิตยสถาน พ.ศ. 2493 เพิ่งบัญญัติไว้เป็นครั้งแรกในพจนานุกรม ฉบับราชบัณฑิตยสถาน พ.ศ. 2525. (2538 : 272) โดยให้ความหมายไว้ว่า หมายถึง หมู่ชน กลุ่มคนที่รวมกันเป็นสังคมขนาดเล็ก อาศัยอยู่ในบริเวณเดียวกันและมีผลประโยชน์ร่วมกัน ซึ่งพจนานุกรมศัพท์สังคมวิทยา อังกฤษ - ไทย ฉบับราชบัณฑิตยสถาน. (2524 : 72) ได้อธิบายไว้ว่า “ชุมชน” เรียกอีกอย่างหนึ่งว่า “ประชาคม” หมายถึง

2.1 กลุ่มย่อยที่มีลักษณะหลายประการเหมือนกับลักษณะสังคม แต่มีขนาดเล็กกว่า และมีความสนใจร่วมที่ประสานกันในวงแคบกว่า ชุมชน หมายถึงเขตพื้นที่ ระดับของความคุ้นเคยและการติดต่อระหว่างบุคคล ตลอดจนพื้นฐานความยึดเหนี่ยวเฉพาะบางอย่างที่ทำให้ชุมชนต่างไปจากกลุ่มเพื่อนบ้าน ชุมชนมีลักษณะทางเศรษฐกิจเป็นแบบเลี้ยงตนเองที่จำกัดมากกว่าสังคม แต่ภายในวงจำกัดเหล่านั้น ย่อมมีการตั้งสรรค์ใกล้ชิดกัน และความเห็นอกเห็นใจลึกซึ้งกว่า อาจมีเฉพาะบางประการที่ผูกพันเอกภาพ เช่น เชื้อชาติ ต้นกำเนิดเดิมของชาติ หรือศาสนา

2.2 ความรู้สึกและทัศนคติทั้งมวลที่ผูกพันปัจเจกบุคคล ให้ร่วมเข้าเป็นกลุ่ม ความหมายของชุมชนโดยรูปศัพท์จึงมีลักษณะใกล้เคียงกับความหมายโดยสามัญสำนึก แต่ที่แตกต่างออกไปบ้าง คือ การเป็นสังคมขนาดเล็กและมีผลประโยชน์ร่วมกัน ส่วนคำว่า “สังคม” นั้น พจนานุกรม ฉบับราชบัณฑิตยสถาน พ.ศ. 2493. (2513 : 890 - 891) ให้ความหมายไว้ว่า การคบค้าสมาคมกัน หมู่คนที่เจริญแล้วร่วมคบค้าสมาคมกัน หรือการพบปะ พจนานุกรม ฉบับราชบัณฑิตยสถาน พ.ศ. 2525. (2538 : 817) ได้ให้ความหมายไว้ว่า คนจำนวนหนึ่งที่มีความสัมพันธ์ต่อเนื่องกันตามระเบียบกฎเกณฑ์ โดยมีวัตถุประสงค์สำคัญร่วมกัน วงการหรือสมาคมของคนกลุ่มใดกลุ่มหนึ่ง เช่น สังคมชั้นสูง ดังนั้น “ชุมชน” ในความหมายโดยรูปศัพท์ จึงเป็นสังคมขนาดเล็ก คือ เป็นกลุ่มคนที่มีการคบค้าสมาคมกัน มีความสัมพันธ์ต่อเนื่องกันตามระเบียบกฎเกณฑ์และมีวัตถุประสงค์ร่วมกัน ถ้าหากเป็นเพียงหมู่ชนที่รวมกันอยู่หนาแน่น หรือรวมกันมากๆ ในบริเวณเดียวกันโดยไม่มีการคบค้าสมาคมกันและไม่มีผลประโยชน์ร่วมกันแล้วจะหมายถึงชุมนุมชนไม่ใช่ชุมชน (พจนานุกรมฉบับราชบัณฑิตยสถาน พ.ศ. 2525. 2538 :



273) ดังนั้น ถ้าพิจารณาจากความหมายโดยรูปศัพท์แล้ว ครอบครัวซึ่งเป็นสังคมที่มีขนาดเล็กที่สุด ก็มีลักษณะเป็นชุมชนด้วย

### 3. ความหมายทางวิชาการ

นักวิชาการได้ให้ความหมายของ “ชุมชน” ไว้หลายท่าน ดังนี้

มาร์วิน อี. โอลเซน (Olsen, 1968 : 91) ให้ความหมายไว้ว่า “ชุมชน” หมายถึง องค์การทางสังคมประเภทหนึ่ง ประกอบด้วยพื้นที่บริเวณหนึ่งที่บรรดาสมาชิกตอบสนองความต้องการพื้นฐานส่วนใหญ่ และแก้ไขปัญหาส่วนใหญ่ในชุมชนของตนเองได้

เออร์วิน ที. แซนเดอร์ส (Sanders, 1958 : 189) ให้ความหมายไว้ว่า “ชุมชน” เป็นกลุ่มบุคคลหลาย ๆ กลุ่มมารวมกันในบริเวณเดียวกัน ภายใต้กฎหมายหรือข้อบังคับอันเดียวกัน มีการสังสรรค์กัน มีความสนใจร่วมกัน มีวัฒนธรรมเดียวกันและมีพฤติกรรมเหมือน ๆ กัน

เคนนิส อี. พ็อพพลิน (Poplin, 1972 : 8) ให้ความหมายไว้ว่า “ชุมชน” หมายถึง กลุ่มที่มีการร่วมมือกัน มีความรู้สึกเป็นเจ้าของชุมชนร่วมกัน มีการสมาคมแบบเผชิญหน้ากัน มีความสนิทสนมรู้จักกันเป็นอย่างดี

ประสาธ หลักศิลา (2519 : 2) ได้ให้ความหมายไว้ว่า “ชุมชน” หมายถึง กลุ่มคนพวกหนึ่งซึ่งครอบครองบริเวณที่มีอาณาเขตแน่นอน โดยถือว่าตนมีความผูกพันอยู่กับอาณาบริเวณแห่งนั้น และมีความยึดเหนี่ยวกันเป็นปึกแผ่นมั่นคง

เสาวคนธ์ สุกสวัสดิ์ (2524 : 117) ให้ความหมายไว้ว่า “ชุมชน” เป็นการมารวมกันอยู่เป็นกลุ่ม ตั้งแต่กลุ่มขนาดเล็ก เช่น หมู่บ้าน ไปจนถึงกลุ่มขนาดใหญ่ เช่น เมือง ประเทศ หรือหมายถึง อาณาบริเวณท้องถิ่นหนึ่ง ๆ ซึ่งผู้คนในท้องถิ่นนั้นมีภาษาพูดเดียวกัน มีจารีตประเพณีเดียวกัน มีความรู้สึกแบบเดียวกัน และมีพฤติกรรมไปตามเจตคติ ซึ่งเป็นไปในทำนองเดียวกัน

สัญญา สัญญาวิวัฒน์ (2526 : 6) ให้ความหมายไว้ว่า “ชุมชน” หมายถึง องค์การทางสังคมอย่างหนึ่งที่มีอาณาเขตครอบคลุมท้องถิ่นหนึ่งที่ปวงสมาชิกสามารถบรรลุถึงความต้องการพื้นฐานส่วนใหญ่ และสามารถแก้ไขปัญหาส่วนใหญ่ในชุมชนของตนเองได้

ยุวัฒน์ วุฒิเมธี (2525 : 3) ได้ให้ความหมายไว้ว่า “ชุมชน” หมายถึง พื้นที่อันเป็นที่อยู่อาศัยของคน และหมายความถึงกลุ่มของประชาชนที่อาศัยอยู่ในพื้นที่นั้น โดยมีความสนใจ มีวัตถุประสงค์ เป้าหมาย และจุดหมายในการที่จะอยู่ร่วมกันอย่างมีความสุข

ประเวศ วะสี (2541 : 13) ให้ความหมายไว้ว่า “ชุมชน” หมายถึง การที่คนจำนวนหนึ่ง มีวัตถุประสงค์ร่วมกัน มีความเอื้ออาทรต่อกัน มีความพยายามทำอะไรร่วมกัน มีการเรียนรู้ร่วมกันในการกระทำ ซึ่งรวมถึงการติดต่อสื่อสารกัน

จะเห็นได้ว่านักวิชาการได้ให้ความหมายของชุมชนแตกต่างกันออกไป โดยอาจแบ่งออกได้เป็น 3 แนวทาง คือ

1. ชุมชน หมายถึง กลุ่มทางสังคม ที่มีความสัมพันธ์กันตามบรรทัดฐานทางสังคม มีความผูกพันกันและมีความเป็นปึกแผ่นมั่นคง ซึ่งมีความหมายเช่นเดียวกับความหมายโดยรูปศัพท์ และอาจหมายถึงกลุ่มบุคคลที่มีสายสัมพันธ์เดียวกัน เช่น ครอบครัว เผ่าชนต่าง ๆ ด้วย

2. ชุมชน หมายถึง พื้นที่หรือบริเวณทางภูมิศาสตร์ ซึ่งเป็นที่อยู่อาศัยของกลุ่มคน เช่น ละแวกบ้าน หมู่บ้าน ตำบล อำเภอ จังหวัด เป็นต้น

3. ชุมชน หมายถึง องค์การทางสังคม ที่มีวัตถุประสงค์แน่ชัด และรวมกันในช่วงเวลาที่นานพอสมควร จนเกิดระบบความสัมพันธ์และความผูกพันกันขึ้น เช่น องค์การบริหารส่วนตำบล กรรมการสุขาภิบาล พรรคการเมือง กลุ่มอาชีพต่าง ๆ เป็นต้น

จากความหมายโดยสามัญสำนึก ความหมายโดยรูปศัพท์ และความหมายทางวิชาการที่กล่าวมาแล้ว อาจจะทำให้ความหมายของชุมชนได้ว่า หมายถึง “กลุ่มทางสังคมที่อยู่อาศัยร่วมกันในอาณาบริเวณเดียวกัน เช่น ครอบครัว ละแวกบ้าน หมู่บ้าน ตำบล หรือเรียกเป็นอย่างอื่น มีความเกี่ยวข้องสัมพันธ์กัน มีการติดต่อสื่อสารและเรียนรู้ร่วมกัน มีความผูกพันเอื้ออาทรกัน ภายใต้บรรทัดฐานและวัฒนธรรมเดียวกัน ร่วมมือและพึ่งพาอาศัยกัน เพื่อบรรลุวัตถุประสงค์และเป้าหมายร่วมกัน”

### ลักษณะของชุมชน

จากความหมายของชุมชน อาจกล่าวได้ว่า ชุมชน มีลักษณะที่สำคัญดังต่อไปนี้

1. เป็นการร่วมกันของกลุ่มคนในรูปของกลุ่มสังคม กล่าวคือ สมาชิกมีการคบค้าสมาคมกัน เอื้ออาทรต่อกัน พึ่งพาอาศัยซึ่งกันและกัน

2. เป็นอาณาบริเวณ คือ เป็นที่อยู่อาศัย หรือเป็นที่ประกอบกิจกรรมต่าง ๆ ของกลุ่มสังคม

3. สมาชิกของกลุ่มสังคมมีลักษณะทางประชากรศาสตร์ เช่น โครงสร้างของประชากร ประกอบด้วย เพศ อายุ อัตราการเกิด อัตราการตาย การอพยพโยกย้ายถิ่น เป็นต้น





4. ขนาดของชุมชน อาจมีทั้งขนาดเล็กและขนาดใหญ่ โดยขึ้นอยู่กับจำนวนของสมาชิกในกลุ่มสังคม และขนาดของพื้นที่ที่ใช้อยู่อาศัยหรือดำเนินกิจกรรมเป็นสำคัญ เช่น ครอบครัว ละแวกบ้าน หมู่บ้าน เผ่าชน ตำบล ไปจนถึงประเทศและโลก

5. มีลักษณะเป็นการจัดระเบียบทางสังคม เพื่อควบคุมความสัมพันธ์ของสมาชิก เช่น บรรทัดฐานทางสังคม สถาบันหรือองค์การทางสังคม เป็นต้น

6. สมาชิกมีกิจกรรมร่วมกัน เพื่อสร้างความสนิทสนมและนำไปสู่การใช้ชีวิตในด้านต่าง ๆ ร่วมกัน

7. สมาชิกมีวัตถุประสงค์และเป้าหมายในการดำเนินชีวิตร่วมกัน

8. สมาชิกได้รับผลกระทบจากสิ่งที่เกิดขึ้นในชุมชนร่วมกัน

เกี่ยวกับความหมายและลักษณะของชุมชนนี้ ประเวศ วะสี (2541 : 13) ได้สรุปไว้ว่า “ชุมชน” จึงมีทั้งที่เป็นกลุ่มคนขนาดเล็กไม่ก็คนไปจนถึงกลุ่มคนขนาดใหญ่ หรือทั้งโลก และอาจเกิดขึ้นในสถานที่และสถานการณ์ต่าง ๆ เช่น ในครอบครัว ในที่ทำงาน ในแวดวงวิชาการ ในหมู่สงฆ์ ชุมชนทางอากาศ เพราะใช้วิทยุติดต่อสื่อสารกัน ชุมชนทางอินเทอร์เน็ต เป็นต้น

### โครงสร้างของชุมชน

เมื่อพิจารณาจากความหมายและลักษณะของชุมชนแล้ว อาจจะจำแนกโครงสร้างของชุมชนได้ดังนี้

1. กลุ่มคน (Group of People) มารวมกันในลักษณะของกลุ่มสังคม (Social Group)  
2. อาณาบริเวณ (Area) ซึ่งเป็นที่อยู่อาศัยของกลุ่มสังคม เช่น ละแวกบ้าน (Neighborhood) หมู่บ้าน ซอย เมืองและท้องถิ่นต่าง ๆ ที่มีชื่อเฉพาะ เช่น คลองเตย บางเขน บ้านแขก บ้านหม้อ เป็นต้น

3. ความสนใจทางสังคม (Social Interest) คือ สมาชิกมีความสนใจในเรื่องราวต่าง ๆ ที่เกิดขึ้นในชีวิตประจำวันที่คล้ายคลึงกันและร่วมกันอันเป็นผลมาจากการเรียนรู้และการอยู่ร่วมกันในอาณาบริเวณเดียวกัน ความสนใจ ทั้งความสนใจเกี่ยวกับบุคคลและส่วนรวม

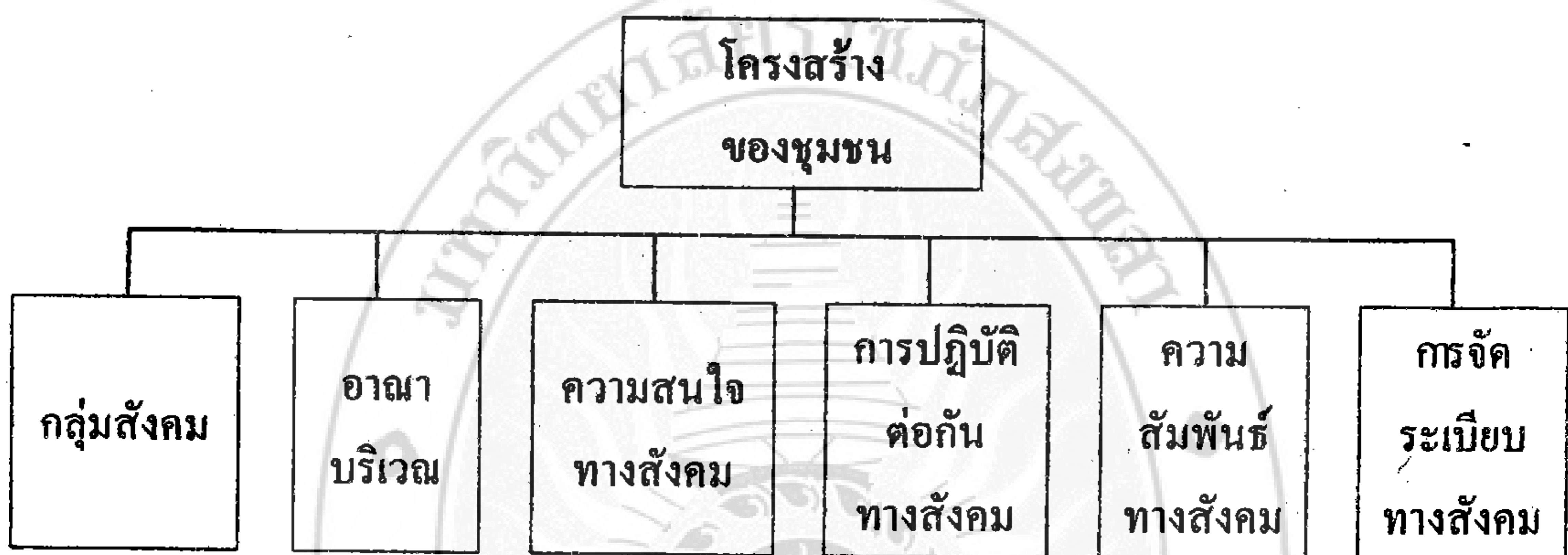
4. การปฏิบัติต่อกันทางสังคมหรือปฏิริยาโต้ตอบต่อกันทางสังคม (Social Interaction) คือ การที่สมาชิกในชุมชนใช้ชีวิตร่วมกัน เรียนรู้ร่วมกันในการกระทำ จึงต้องมีการปฏิบัติต่อกันและกันหรือมีการกระทำร่วมกัน ซึ่งส่วนใหญ่จะมีการพบปะกันโดยตรง หรือเป็นแบบเผชิญหน้ากัน (Face to Face)

๑๕/๑๒/๕๓

5. ความสัมพันธ์ทางสังคม (Social Relationship) คือ สมาชิกมีการติดต่อสัมพันธ์กัน เอื้ออาทรกัน ไม่ใช่ต่างคนต่างอยู่ หรือแบบตัวใครตัวมัน

6. การจัดระเบียบทางสังคม (Social Organization) คือ การควบคุมชุมชนให้องค์ประกอบต่าง ๆ ที่กล่าวมาแล้วในข้อ 1-5 ดำรงอยู่ร่วมกันได้ ที่สำคัญ คือ บรรทัดฐานทางสังคม สถาบันทางสังคม และวัฒนธรรมที่มีอยู่ในชุมชนนั้น

โครงสร้างของชุมชน อาจสรุปได้ดังรูปที่ 2.1



รูปที่ 2.1 แผนผังแสดงโครงสร้างของชุมชน

### สาเหตุของการเกิดชุมชน

โดยทั่วไปชุมชนเกิดขึ้นจากสาเหตุต่อไปนี้

1. ความเป็นสัตว์สังคมของมนุษย์ กล่าวคือ มนุษย์ไม่สามารถดำรงชีวิตอยู่ได้เพียงลำพังคนเดียว ต้องพึ่งพาอาศัยผู้อื่น จึงจะมีชีวิตรอด จึงต้องใช้ชีวิตร่วมกับผู้อื่นในลักษณะของชุมชนและสังคม

2. การตั้งถิ่นฐานและการย้ายถิ่นของมนุษย์ กล่าวคือ มีคนจำนวนหนึ่งไปรวมกันตั้งถิ่นฐานเพื่อเป็นที่อยู่อาศัยในอาณาบริเวณหรือสถานที่ใดที่หนึ่ง ซึ่งไม่มีใครอยู่อาศัยมาก่อน อาจจะเริ่มต้นจากบุคคลเพียงคนเดียวหรือครอบครัวเดียวก่อน แล้วมีคนอื่น ๆ ตามไปภายหลังก็ได้ ทำให้เกิดกลุ่มคน กลุ่มสังคม ตะแวงบ้านและชุมชนขึ้นตามลำดับ

3. การขยายตัวของอุตสาหกรรม กล่าวคือ ในสังคมหรือชุมชนที่อุตสาหกรรมมีความเจริญก้าวหน้า จะเกิดการขยายตัวของระบบโรงงานอย่างรวดเร็ว ทำให้เกิดความแออัด เพราะโดยปกติโรงงานมักตั้งอยู่ในเมือง มีบริเวณที่ทำการไม่กว้างขวางนัก ต้องย้ายโรงงานออกไปตั้ง



ที่อื่น บนพื้นที่ดินว่างเปล่า คือ ไม่มีการใช้ประโยชน์ มีขนาดใหญ่และราคาไม่แพง เป็นต้น เมื่อตั้งโรงงานขึ้นดำเนินกิจการ ผู้ประกอบการ คนงาน จึงย้ายมาทำงานในโรงงาน บางคนเข้ามาอยู่อาศัยในบริเวณใกล้เคียงกับโรงงานด้วย เพราะมีความสะดวกสบายในการทำงาน เมื่อมีผู้คนเข้ามาอยู่อาศัยเป็นจำนวนมากก็เกิดเป็นชุมชนขึ้น

4. การขยายตัวของเมือง เมืองเป็นชุมชนขนาดใหญ่ที่ประกอบด้วยผู้คนจำนวนมาก เป็นศูนย์กลางการค้าและธุรกิจ การบริหาร การบริการ และอื่น ๆ ทำให้ผู้คนอพยพเข้าสู่เมืองมาก เมืองจึงขยายตัวออกไปยังบริเวณที่เป็นพื้นที่ว่างเปล่าไม่ได้ใช้ประโยชน์อย่างรวดเร็ว จึงเกิดชุมชนขึ้นมากมายดังชุมชนที่ปรากฏอยู่โดยทั่วไปในเมืองขนาดใหญ่ เช่น กรุงเทพมหานคร เชียงใหม่ และหาดใหญ่ เป็นต้น

5. การประกอบธุรกิจเกี่ยวกับบ้านและที่ดิน นักธุรกิจบ้านและที่ดินมีส่วนสำคัญในการเกิดของชุมชน กล่าวคือ ได้คัดเลือกที่ดินที่เหมาะสมเพื่อจัดทำโครงการสำหรับเป็นที่อยู่อาศัยของผู้ที่มีกำลังทรัพย์เพียงพอ ซึ่งผู้ซื้อมักชักชวนคนที่รู้จักมักคุ้นไปซื้อด้วย ประกอบกับนักธุรกิจเหล่านี้ ได้จัดทำโครงการที่ผู้ซื้อต้องมีกิจกรรมร่วมกันด้วย จึงทำให้เกิดชุมชนได้ง่ายขึ้น

6. แผนนโยบายของรัฐ ชุมชนเกิดขึ้นได้จากการกำหนดแผนนโยบายของรัฐ ทั้งทางด้านเศรษฐกิจ สังคม การเมือง และความมั่นคง เช่น การจัดสรรที่อยู่อาศัยและที่ทำกินให้แก่ประชาชนในรูปของนิคมสร้างตนเอง การปฏิรูปที่ดิน โครงการพัฒนาพื้นที่เฉพาะ เช่น โครงการพัฒนาพื้นที่ชายฝั่งทะเลตะวันออกและภาคใต้ โครงการนิคมอุตสาหกรรมในภูมิภาคและจังหวัดต่าง ๆ โครงการพระราชดำริของพระบาทสมเด็จพระเจ้าอยู่หัว เป็นต้น ทำให้เกิดชุมชนรูปแบบต่าง ๆ ขึ้น

7. การหนีภัยของมนุษย์ ทั้งภัยธรรมชาติ เช่น แผ่นดินไหว ภูเขาไฟระเบิด ฝนแล้ง น้ำท่วม เป็นต้น และภัยที่มนุษย์สร้างขึ้น เช่น สงคราม อาชญากรรม การเมือง เป็นต้น ทำให้มนุษย์ต้องหนีภัยไปหาถิ่นที่อยู่หรือจัดตั้งชุมชนใหม่ที่ปลอดภัยกว่าเดิม

8. สภาพทางภูมิศาสตร์และสิ่งแวดล้อมเหมาะสม บริเวณบางแห่งมีสภาพที่เหมาะสมต่อการเกิดเป็นชุมชน เช่น ตั้งอยู่ริมฝั่งแม่น้ำ มีดินดี มีทรัพยากรมาก ภูมิประเทศสวยงาม เป็นต้น จึงเป็นปัจจัยดึงดูดให้มนุษย์เข้าไปประกอบกิจกรรมต่าง ๆ และขยายตัวเป็นชุมชนขึ้น

9. ความเจริญก้าวหน้าทางวิทยาศาสตร์และเทคโนโลยี ทำให้มนุษย์พัฒนาการทางความรู้ ความคิด และเครื่องมือต่าง ๆ ช่วยให้มนุษย์สามารถค้นหาดินแดนต่าง ๆ ทั้งในโลกมนุษย์และดวงดาวอื่น ๆ และนำไปสู่การตั้งชุมชนใหม่ขึ้น เช่น การเกิดประเทศสหรัฐอเมริกา ออสเตรเลีย และนิวซีแลนด์ เป็นต้น ความเจริญก้าวหน้าทางวิทยาศาสตร์และเทคโนโลยี

ทำให้มนุษย์สามารถสร้างชุมชนได้ในทุกสถานที่ ทั้งบริเวณขั้วโลก ภูเขาสูง ทะเลสาบ ใต้ทะเล และในอวกาศ

10. การขยายตัวของการคมนาคมขนส่ง เช่น การสร้างถนน สถานีขนส่ง สถานีรถไฟ สนามบิน ท่าเรือ เป็นต้น ทำให้เกิดชุมชนขึ้น เพราะบริเวณเหล่านี้มีผู้คนสัญจรไปมาเป็นจำนวนมาก เหมาะแก่การดำเนินกิจกรรมในทางธุรกิจและที่อยู่อาศัย จึงทำให้เกิดชุมชนต่าง ๆ ขึ้น

เมื่อศึกษาเปรียบเทียบการเกิดของชุมชนในอดีตกับปัจจุบัน พบว่าชุมชนในปัจจุบันเกิดขึ้นง่าย และรวดเร็วมากกว่าชุมชนในอดีต เพราะชีวิตความเป็นอยู่ของมนุษย์ในปัจจุบันเอื้ออำนวยต่อการเกิดของชุมชนได้ง่ายและรวดเร็วกว่านั่นเอง

### กระบวนการเกิดของชุมชน

จากความหมาย ลักษณะ โครงสร้าง และสาเหตุการเกิดของชุมชนที่กล่าวมาแล้ว จะเห็นได้ว่ากระบวนการเกิดของชุมชนมีขั้นตอน ดังนี้

1. บุคคลหรือคนแต่ละคนตั้งแต่สองคนขึ้นไปมารวมกลุ่มกันเพื่อวัตถุประสงค์อย่างหนึ่งอย่างใด เช่น การสมรส การประกอบธุรกิจ การประกอบอาชีพ การศึกษา การทำกิจกรรมทางศาสนา การตั้งบ้านเรือนเพื่ออยู่อาศัย เป็นต้น ในบริเวณใดบริเวณหนึ่ง การรวมกลุ่มในลักษณะนี้เรียกว่า กลุ่มคน

2. กลุ่มคนทั้งหมดหรือจำนวนหนึ่งที่รวมกันอยู่นั้น เกิดความรู้สึกว่าจะต้องทำกิจกรรมร่วมกัน เพื่อการบรรลุวัตถุประสงค์บางอย่างร่วมกัน จึงเกิดการจัดระเบียบความสัมพันธ์ในรูปของกลุ่มสังคมและองค์กรทางสังคมขึ้น เช่น ครอบครัว บริษัท สมาคมวิชาชีพต่าง ๆ สถาบันการศึกษา สถาบันศาสนา เป็นต้น

3. กลุ่มสังคมหรือองค์กรทางสังคมที่เกิดขึ้น กำหนดสถานที่ดำเนินกิจกรรมอย่างแน่นอน เกิดการตั้งที่อยู่อาศัยในบริเวณใกล้เคียงกับสถานที่ดำเนินกิจกรรมในลักษณะของละแวกบ้านหรืออื่น ๆ ขึ้น ทำให้ความสัมพันธ์และการพึ่งพาอาศัยกันเพิ่มมากขึ้น

4. กลุ่มสังคมที่รวมตัวกันในลักษณะของละแวกบ้าน ขยายตัวเป็นชุมชน ซึ่งอาจเป็นละแวกบ้านที่ใหญ่ขึ้น หรือเกิดละแวกบ้านใหม่ขึ้นก็ได้ หลาย ๆ ละแวกบ้านรวมกัน เป็นชุมชนที่มีขนาดใหญ่ขึ้น เช่น หมู่บ้าน ตำบล เป็นต้น

กระบวนการเกิดของชุมชน อาจสรุปได้ดังรูปที่ 2.2





รูปที่ 2.2 กระบวนการเกิดของชุมชน

### การดำรงอยู่ของชุมชน

ชุมชนเมื่อเกิดขึ้นแล้ว มีทั้งที่ดำรงคงอยู่อย่างยาวนานแบบถาวรและดำรงอยู่เพียงชั่วระยะเวลาหนึ่งก็สิ้นสุดไป ชุมชนที่ดำรงอยู่ได้ยาวนานแบบถาวรนั้น มีลักษณะสำคัญ ดังนี้ (พัทธา สายหู. 2534 : 60 - 61)

1. สมาชิกได้รับผลประโยชน์เพียงพอแก่การดำรงชีวิต
2. มีระบบความสัมพันธ์ที่ใกล้ชิดกันแบบระบบครอบครัวและเครือญาติ คือ ผูกพันกันไปตลอดชีวิตและมีการสืบทอดไปสู่ลูกหลานอีกด้วย
3. สมาชิกมีการพึ่งพาอาศัยกันในเรื่องต่าง ๆ และได้รับความช่วยเหลือเมื่อเกิดความ ต้องการ ทั้งความต้องการทางวัตถุ ความต้องการทางจิตใจ และเมื่อประสบความเดือดร้อน ความทุกข์ยากต่าง ๆ
4. สมาชิกในชุมชนมีความสามัคคี ไม่เกิดความขัดแย้งกันขึ้นอย่างรุนแรง
5. สมาชิกยอมรับและปฏิบัติตามบรรทัดฐานหรือกฎเกณฑ์ระเบียบของสังคม
6. สมาชิกยึดถือค่านิยมหรือหลักการร่วมกันว่าชุมชนจะอำนวยประโยชน์สุขให้แก่บุคคลและหมู่คณะเป็นสำคัญ

โดยสรุป ชุมชนที่มีกลไกในการตอบสนองความต้องการทางกาย ทางใจ และทางสังคมของบุคคลได้ตามความประสงค์ มีการควบคุมรักษาระเบียบ มีค่านิยมและหลักการที่ยึดเหนี่ยวกลุ่มให้ผูกพันมั่นคง ย่อมดำรงอยู่เป็นชุมชนเดียวกันได้ยาวนาน

### ประเภทของชุมชน

นักวิชาการได้แบ่งชุมชนออกเป็นประเภทต่าง ๆ โดยใช้หลักเกณฑ์ที่แตกต่างกันออกไป ดังนี้

1. การแบ่งตามจำนวนประชากร
2. การแบ่งตามลักษณะของกิจกรรมหลัก
3. การแบ่งตามลักษณะทางนิเวศน์วิทยา
4. การแบ่งตามหน่วยการปกครอง
5. การแบ่งตามวิวัฒนาการของเศรษฐกิจ
6. การแบ่งตามลักษณะความสัมพันธ์ของคนในชุมชน
7. การแบ่งตามระดับของการพัฒนา

### 1. การแบ่งตามจำนวนประชากร

การแบ่งตามจำนวนประชากร เป็นการแบ่งชุมชนตามจำนวนสมาชิกในชุมชน แบ่งออกเป็น 7 ประเภท (ลำพอง บุญช่วย. 2524 : 6) คือ

1. หมู่บ้านเล็ก (Hamlet) เป็นชุมชนที่มีประชากรไม่เกิน 250 คน
2. หมู่บ้าน (Village) เป็นชุมชนที่มีประชากรระหว่าง 250 - 1,000 คน
3. เมือง (Town) เป็นชุมชนที่มีประชากรระหว่าง 1,000 - 5,000 คน
4. นครเล็ก (Small City) เป็นชุมชนที่มีประชากรระหว่าง 5,000 - 25,000 คน
5. นครขนาดกลาง (Middle City) เป็นชุมชนที่มีประชากรระหว่าง 25,000-100,000 คน
6. นครขนาดใหญ่ (Metropolis) เป็นชุมชนที่มีประชากรระหว่าง 100,000 - 1,000,000 คน
7. มหานคร (Great Metropolis) เป็นชุมชนที่มีประชากรมากกว่า 1,000,000 คน

### 2. การแบ่งตามลักษณะของกิจกรรมหลัก

การแบ่งตามลักษณะของกิจกรรมหลัก เป็นการแบ่งชุมชนตามลักษณะของกิจกรรมหลักที่สมาชิกได้กระทำ แบ่งได้เป็น 3 ประเภท (จิรวัดน์ นิจนตร. 2528 : 6 - 7) คือ

1. ชุมชนศูนย์การค้า (Trade Center) เป็นชุมชนที่มีร้านค้าจำหน่ายของใช้ในชีวิตประจำวัน หรือมีตลาดสดขายอาหารและผักสด จึงมีลักษณะเป็นศูนย์กลางของการแลกเปลี่ยนสินค้า ซึ่งคนทั่วไปต้องเข้ามาหาซื้อสินค้าสำหรับอุปโภคและบริโภค ถ้าเป็นชุมชนขนาดใหญ่ และมีความเจริญสูง ก็อาจจะมีห้างสรรพสินค้าหรือย่านการค้าที่มีสินค้าทุกประเภทไว้จำหน่าย



2. ชุมชนศูนย์การขนส่ง (Transportation Center) เป็นชุมชนที่เกิดขึ้นตามเส้นทางคมนาคมหรือเส้นทางของการขนส่ง เช่น ชุมชนทางรถไฟ ที่รวมของรถโดยสารประจำทางหรือรถบรรทุกที่ต้องมาขนถ่ายสินค้า หรือเป็นทางแยกที่ผู้โดยสารจำนวนมากจะต้องผ่าน จึงมีร้านอาหาร ร้านกาแฟ และอื่น ๆ คอยให้บริการแก่ผู้โดยสาร นานเข้าก็ขยายเป็นชุมชนถาวร มีการซื้อขายแลกเปลี่ยนกันมากขึ้น บางชุมชนที่อยู่ริมฝั่งแม่น้ำ ลำคลอง หรือชายทะเล ก็อาจมีท่าเรือสำหรับส่งสินค้าและคนโดยสาร เป็นต้น

3. ชุมชนศูนย์กลางของการบริการต่าง ๆ (Service Center) เป็นชุมชนที่เกิดขึ้น เพราะมีคนมาอยู่รวมกันเพื่อปฏิบัติหน้าที่หรือให้บริการที่เกี่ยวข้องกัน เช่น ชุมชนที่เป็นแหล่งท่องเที่ยว เป็นที่ตั้งของหน่วยงานราชการ เป็นต้น ชุมชนแต่ละแห่งอาจจะมีบริการรวมกันหลายประเภท เช่น ในตัวเมืองใหญ่ ๆ มีทั้งบริการด้านการปกครอง การศึกษา การสาธารณสุข และแหล่งบันเทิง แต่ชุมชนบางแห่งอาจมีลักษณะเฉพาะของตนเอง เช่น ชุมชนบริเวณชายแดน เมืองโบราณ สถานที่ตากอากาศ หรือเมืองที่เป็นแหล่งการพนัน ก็อาจมีบริการในด้านการคึงดูคนักท่องเที่ยว เช่น ธุรกิจโรงแรม บ่อนกาสิโน ไนท์คลับ โรงภาพยนตร์ เป็นต้น

อย่างไรก็ตาม ชุมชนทั้ง 3 ประเภทข้างต้นนี้ ไม่ได้มีหน้าที่ของตนเองเพียงอย่างเดียว แต่อาจจะมีกิจกรรมอื่น ๆ ประปนอยู่ด้วย เช่น ชุมชนบางแห่งในกรุงเทพมหานคร อาจมีกิจกรรมทุกประเภทในปริมาณที่ใกล้เคียงกัน การแบ่งชุมชนออกเป็นศูนย์การค้า ศูนย์การขนส่ง และศูนย์กลางของการบริการต่าง ๆ ดังกล่าวนี้ พิจารณาเฉพาะกิจกรรมหลักที่เป็นจุดเด่นของชุมชน ส่วนลักษณะย่อยอื่น ๆ นั้นก็ยังคงมีอยู่

### 3. การแบ่งตามลักษณะทางนิเวศน์วิทยา

การแบ่งตามลักษณะทางนิเวศน์วิทยา ชุมชนในทางนิเวศน์วิทยา แบ่งออกเป็น 4 ประเภท (เสถียร เหลืองอร่าม. ม.ป.ป. : 65 - 68) คือ

1. ชุมชนบริการขั้นต้น เป็นชุมชนขนาดเล็กที่ทำการผลิตสินค้าในรูปของวัตถุดิบ ซึ่งเป็นขั้นแรกของการกระบวนการจำหน่าย เช่น ชุมชนที่มีการกลั่นกรรม เหมืองแร่ โรงเลื่อย หาลปลา เป็นต้น

2. ชุมชนจำหน่ายหรือชุมชนการค้า เป็นชุมชนย่านการค้าเป็นศูนย์กลางการค้าจำหน่ายวัตถุดิบที่ได้รับมาจากชุมชนบริการขั้นต้น และจำหน่ายให้แก่ชุมชนบริการขั้นต้น

3. **ชุมชนอุตสาหกรรม** เป็นชุมชนที่ทำหน้าที่ให้บริการในรูปแบบต่าง ๆ ทั้งชุมชนอุตสาหกรรมขนาดเล็กและอุตสาหกรรมขนาดใหญ่ มีการพัฒนาอุตสาหกรรมที่เด่นชัดอย่างน้อยหนึ่งแห่ง มีการจำหน่ายผลผลิตสูง

4. **ชุมชนประเภทพิเศษ** เป็นชุมชนที่ไม่มีลักษณะทางเศรษฐกิจที่แน่นอนเฉพาะลงไป และอาจไม่มีหน้าที่พิเศษในการผลิตหรือการจำหน่ายผลผลิตโดยเฉพาะ เช่น ชุมชนศูนย์การศึกษา ศูนย์ที่พักตากอากาศ ศูนย์กลางทางการเมือง เป็นต้น

#### 4. การแบ่งตามหน่วยการปกครอง

การแบ่งตามหน่วยการปกครอง เป็นการแบ่งประเภทของชุมชนโดยพิจารณาตามความเหมาะสมในการปกครอง ซึ่งแต่ละชุมชนมีเกณฑ์ในการแบ่งและมีชื่อเรียกแตกต่างกันออกไป เช่น ในประเทศไทยได้แบ่งชุมชนใน 3 ลักษณะ ตาม การปกครองส่วนกลาง การปกครองส่วนภูมิภาค และ การปกครองส่วนท้องถิ่น ดังนี้

1. **การปกครองส่วนกลาง** แบ่งตามลักษณะการปกครองออกเป็น กรม ทบวง กระทรวง เป็นต้น

2. **การปกครองส่วนภูมิภาค** แบ่งตามขนาด ความเจริญก้าวหน้า และรูปแบบของการบริการ เป็น หมู่บ้าน ตำบล อำเภอ และจังหวัด

3. **การปกครองส่วนท้องถิ่น** แบ่งลักษณะของการปกครองออกเป็นองค์การบริหารส่วนตำบล องค์การบริหารส่วนจังหวัด สุขาภิบาล เทศบาลตำบล เทศบาลเมือง เทศบาลนคร เมืองพัทยา และกรุงเทพมหานคร

#### 5. การแบ่งตามวิวัฒนาการของเศรษฐกิจ

การแบ่งตามวิวัฒนาการของเศรษฐกิจ เป็นการแบ่งชุมชนตามลักษณะของเศรษฐกิจที่เกิดขึ้น ตั้งแต่ชุมชนแรกสุดมาจนถึงปัจจุบัน แบ่งออกได้เป็น 4 ประเภท คือ

1. **ชุมชนล่าสัตว์และเก็บอาหารป่า** เป็นชุมชนแรกสุดของมนุษย์และสิ้นสุดเมื่อประมาณ 1 หมื่นปีที่ผ่านมานับว่าใช้เวลายาวนานมากกว่า 1 ล้านปี มีลักษณะสำคัญ คือ ดำรงชีวิตด้วยการล่าสัตว์และเก็บพืชป่าที่มีอยู่เองในธรรมชาติเป็นอาหาร มีขนาดเล็ก สมาชิกอยู่ระหว่าง 10 - 100 คน และเป็นเครือญาติเดียวกัน บริเวณที่อยู่อาศัยมักตั้งอยู่ใต้เพิงผา หรือในถ้ำ ที่ให้ความมั่นคงและปลอดภัยในระดับหนึ่ง การจัดระเบียบทางสังคมเป็นแบบเครือญาติ ความเชื่อทางศาสนาและไสยศาสตร์ผูกพันกับอำนาจลึกลับในธรรมชาติที่เกี่ยวข้องกับเรื่องอาหาร



ความปลอดภัยของชีวิตกับความผาสุกร่วมกันของชุมชน ความสามารถในการสร้างเทคโนโลยี มีจำกัด ทำให้ความเจริญทางวัตถุมีน้อย การตั้งหลักแหล่งที่อยู่อาศัยหรือภูมิลำเนาเป็นแบบ ชั่วคราว เพราะเมื่อใดที่อาหารในบริเวณนั้นหมด ก็ต้องย้ายชุมชนไปอยู่ในบริเวณแหล่งอาหาร ใหม่

2. ชุมชนเกษตรกรรม เป็นชุมชนที่วิวัฒนาการมาจากชุมชนล่าสัตว์และเก็บอาหารป่า เกิดขึ้นเมื่อประมาณ 1 หมื่นปีที่ผ่านมา และปัจจุบันมีชุมชนอีกมากมายที่ยังคงมีลักษณะเป็น ชุมชนเกษตรกรรม มีลักษณะสำคัญ คือ มนุษย์รู้จักพัฒนาเทคโนโลยีประเภทเครื่องมือเครื่องใช้ ให้มีประสิทธิภาพสูงขึ้น รู้จักทำการเพาะปลูกและเลี้ยงสัตว์ ทำให้ปริมาณอาหารเพิ่มมากขึ้น จนมีผลผลิตส่วนเกินที่สามารถเก็บสะสมไว้หรือนำไปแลกเปลี่ยนกัน การตั้งหลักแหล่งของ ชุมชนเป็นที่ทางแน่นอนแบบถาวร ชีวิตความเป็นอยู่ผาสุกสมบูรณ์ขึ้น จำนวนสมาชิกเพิ่มมาก ขึ้น เกิดการขยายตัวของชุมชนเป็นหมู่บ้านหลายหมู่บ้านในละแวกใกล้เคียงกัน แต่ละหมู่บ้านมี บริเวณไร่นาของตนโดยรอบ รู้จักจัดระเบียบการบริหารปกครองและรักษาความปลอดภัยของ ชุมชน มีผู้นำชุมชนที่มีพลกำลังหรือสติปัญญาและฝีมือเป็นพิเศษที่ทุกคนยอมรับนับถือที่อาจ จะไม่ใช่ญาติพี่น้องในหมู่บ้านเดียวกัน ดูแล ปกครอง หลายหมู่บ้านในบริเวณใกล้เคียงกัน หมู่ บ้านบางแห่งอาจขยายเป็นเมืองก็ได้

3. ชุมชนอุตสาหกรรม เป็นชุมชนที่วิวัฒนาการต่อจากชุมชนเกษตรกรรม อันเนื่องมา จากผลของการปฏิวัติอุตสาหกรรมในคริสต์ศตวรรษที่ 18 ของประเทศอังกฤษและประเทศใน ยุโรปตะวันตก แล้วแพร่กระจายไปทั่วโลก เป็นชุมชนที่เทคโนโลยีเจริญก้าวหน้าสูงและถูกนำ มาใช้แทนแรงงานคนและสัตว์ที่มีมาแต่เดิม มีระบบโรงงานอุตสาหกรรมที่ แบ่งแยกหน้าที่กัน อย่างชัดเจน คือ นายทุน ฝ่ายจัดการ และผู้ใช้แรงงาน ไม่มีความรู้สึกร่วมกันเป็นครอบครัวเดียวกัน แบบระบบเครือญาติ แต่เป็นความสัมพันธ์แบบนายจ้างกับลูกจ้าง ไม่มีหนี้บุญคุณต่อกัน การจัด ช่วงชั้นทางสังคม ยึดถือรายได้และฐานะทางเศรษฐกิจเป็นสำคัญ กิจกรรมส่วนใหญ่ในสังคม เกี่ยวข้องกับการผลิต การจำหน่าย การบริโภค การแสวงหากำไรแทบทั้งสิ้น เกิดการขยายตัว ของเมืองอย่างรวดเร็ว เพราะโรงงานอุตสาหกรรมมักตั้งอยู่ในเมืองหรือบริเวณที่อยู่ใกล้เคียง ชุมชนอุตสาหกรรมได้แพร่หลายจากประเทศในยุโรปตะวันตกไปสู่สหรัฐอเมริกาและประเทศ อื่น ๆ ทั่วโลก (พิทยา สายหุ. 2534 : 72 - 77)

4. ชุมชนการค้าและบริการ เป็นชุมชนที่เกิดขึ้นต่อเนื่องจากชุมชนอุตสาหกรรม กล่าว คือ เมื่อระบบโรงงานอุตสาหกรรมสามารถผลิตสินค้าได้มาก ความต้องการวัตถุดิบ และตลาด สำหรับจำหน่ายสินค้าที่ผลิต ได้จึงก่อให้เกิดระบบธุรกิจการค้าและการผลิตที่มีความคล่องตัว



ในการซื้อขาย เช่น ระบบการเงินที่มีมาตรฐานในการเปรียบเทียบเดียวกัน ระบบสินเชื่อ ระบบธนาคาร การคมนาคมขนส่งสินค้าที่สะดวก รวดเร็ว และครั้งละจำนวนมาก มีเทคโนโลยีทางการสื่อสารทันสมัยและมีเครือข่ายติดต่อกันอย่างกว้างขวาง ทั้งในชุมชนเดียวกันและกับชุมชนอื่น ๆ ในรูปของไปรษณีย์โทรเลข โทรศัพท์ โทรสาร เครื่องสมองกลหรือคอมพิวเตอร์ ซึ่งมีระบบการติดต่อในรูปของเครือข่ายอินเทอร์เน็ต เป็นต้น ระบบการค้าและบริการเหล่านี้ ทำให้เกิดการจํอจกัการทางธุรกิจขนาดใหญ่ในรูปของบริษัท ห้างร้าน ห้างสรรพสินค้าต่าง ๆ และขยายกิจการออกไปยังชุมชนอื่น ๆ ที่เรียกว่า บรรษัทข้ามชาติ การค้าและบริการในชุมชนแบบนี้มีความสะดวกสบาย ผู้ซื้อ ผู้ขาย และผู้บริโภคนสามารถติดต่อผ่านระบบการสื่อสารและชำระเงินผ่านระบบธนาคารได้ โดยไม่ต้องติดต่อกันโดยตรง

## 6. การแบ่งตามลักษณะความสัมพันธ์ของคนในชุมชน

การแบ่งตามลักษณะความสัมพันธ์ของคนในชุมชน เป็นการแบ่งที่นักสังคมวิทยานิยามกันมาก โดยแบ่งชุมชนออกเป็น 2 ประเภท คือ ชุมชนชนบทและชุมชนเมือง ดังนี้

1. ชุมชนชนบท (Rural Community) เป็นชุมชนที่อยู่ในเขตชนบท ซึ่งมีความหนาแน่นของประชากรน้อย ผู้อยู่อาศัยมีความสัมพันธ์อันดีต่อกัน มีชีวิตความเป็นอยู่คล้ายคลึงกัน ยึดมั่นในขนบธรรมเนียมประเพณี มีอาชีพเกษตรกรรม หรืออาชีพที่เกี่ยวข้องกับเกษตรกรรม อาจแบ่งออกเป็น 2 ประเภท คือ ชุมชนชนบทดั้งเดิม และชุมชนชนบททั่วไป

1.1 ชุมชนชนบทดั้งเดิม เป็นชุมชนชนบทที่เกิดขึ้นในระยะแรก มีลักษณะสำคัญ 4 ประการ คือ

1) มีความโดดเดี่ยว (Isolation) ที่ตั้งของชุมชนและครอบครัวตั้งอยู่ห่างไกลจากชุมชนและครอบครัวอื่น การติดต่อสัมพันธ์ภายในชุมชนระหว่างครอบครัวต่าง ๆ มีไม่มากนัก แต่การติดต่อกับภายนอกชุมชนยากลำบาก เพราะห่างไกลและการคมนาคมติดต่อกันไม่สะดวก

2) มีความคล้ายคลึงกันทางสังคม (Homogeneity) กลุ่มสังคมในชุมชนมีความเป็นอันหนึ่งอันเดียวกันในเรื่องเชื้อชาติ วัฒนธรรม รักหมู่คณะ สัมผัสตามานตามัคคี่กัน ไม่มี ความแตกต่างทางสังคม

3) มีอาชีพเกษตรกรรม (Agriculture) ชาวชนบทดั้งเดิม ดำรงชีวิตด้วยการประกอบอาชีพเกษตรกรรม คือ การเพาะปลูกและการเลี้ยงสัตว์แบบพึ่งพาธรรมชาติ ไม่อย่างใดก็อย่างหนึ่ง และชีวิตประจำวันต้องเกี่ยวข้องกับเกษตรกรรมไม่ทางตรงก็ทางอ้อม



4) เศรษฐกิจเป็นแบบพอเลี้ยงตนเอง (Subsistence Economy) ครอบครัวในชุมชนชนบทดั้งเดิมทำหน้าที่เป็นทั้งหน่วยในการผลิตและหน่วยบริโภค คือ ทำการเกษตรพอมิพอใช้ในครอบครัว เช่น เพาะปลูกเพื่อเป็นอาหาร เลี้ยงสัตว์เพื่อเป็นอาหารและใช้งาน เป็นต้น (รัชนีกร เศรษฐ 2528 : 17)

1.2 ชุมชนชนบททั่วไป เป็นชุมชนที่เปลี่ยนแปลงจากชนบทดั้งเดิม และมีแนวโน้มที่จะเปลี่ยนแปลงมากยิ่งขึ้น เนื่องจากปัจจัยของการเปลี่ยนแปลงทั้งปัจจัยภายในชุมชนเอง เช่น ภาวะประชากร คือ การเพิ่มของประชากร การย้ายถิ่น การปรับปรุงด้านการคมนาคมสื่อสาร เป็นต้น และเนื่องจากปัจจัยจากภายนอกชุมชน เช่น การแพร่กระจายของวัฒนธรรม โดยเฉพาะวัฒนธรรมของชุมชนเมืองที่มีความเจริญก้าวหน้า สะดวก รวดเร็ว ง่ายในการปฏิบัติ จำนวนประชากรเพิ่มมากขึ้น ความโคดเคี้ยว ความคล้ายคลึงกันทางสังคมลดน้อยลง มีอาชีพอื่น ๆ เช่น การค้า การบริการ เพิ่มขึ้นจากอาชีพเกษตรที่มีอยู่แต่เดิม เศรษฐกิจเป็นทั้งเพื่อเลี้ยงตัวเองและเพื่อการค้าขาย ความเจริญก้าวหน้าทางวิทยาศาสตร์และเทคโนโลยีเพิ่มมากขึ้น แต่ยังคงพึ่งพาอาศัยธรรมชาติเป็นหลักในการดำรงชีวิต ชุมชนชนบทมักจะปรากฏอยู่ในรูปของละแวกบ้าน หมู่บ้าน ตำบล หรืออาจจะเรียกว่าบ้านแล้วตามด้วยชื่อของชุมชน เช่น บ้านเชียง บ้านนาดี บ้านเก่า เป็นต้น ชุมชนชนบทมีขั้นตอนของการเจริญเติบโต 5 ขั้นตอน ดังนี้

1) ชุมชนที่มีเศรษฐกิจพอเลี้ยงชีพ คือ พอกินพอใช้ ไม่มีรายจ่ายมากนัก เป็นชุมชนโบราณที่แรงงานส่วนใหญ่ถูกใช้เพื่อกิจกรรมและพิธีกรรมพื้นบ้าน ทำให้ไม่มีความจำเป็นในการแสวงหางานเพื่อเสริมรายได้

2) ชุมชนมีรายได้เพิ่มขึ้นและมีรายจ่ายเพิ่มขึ้น มีการติดต่อค้าขายกับศูนย์กลางความเจริญมากขึ้น มีโอกาสที่จะหางานเพื่อเพิ่มรายได้มากขึ้น แต่ยังไม่มียุทธศาสตร์และความรู้ทางวิชาการผลิตแผนใหม่ ที่เริ่มแพร่กระจายเข้ามาในชุมชน

3) ชุมชนมีการดิ้นรนเพื่อหารายได้เพิ่มขึ้น ในรูปของการบุกเบิกที่ดินแปลงใหม่ ได้รับบริการพื้นฐานของรัฐประเภทถนน น้ำ และไฟฟ้า ทำให้การติดต่อกับศูนย์กลางความเจริญสะดวกและใกล้ชิดยิ่งขึ้น มีการจ้างแรงงานมากขึ้น รายได้ของคนในชุมชนเพิ่มขึ้นค่าจ้างกลายเป็นรายได้สำคัญของครอบครัว

4) ชุมชนได้เพิ่มประสิทธิภาพการผลิตการเกษตรด้วยระบบชลประทาน สินเชื่อ และอื่น ๆ มีความพร้อมที่จะรับเทคนิคการเกษตรแผนใหม่ รายได้จากการเกษตร เป็นรายได้สำคัญ แทนรายได้จากการรับจ้างชั่วคราว การเกษตรหมุนเวียนด้วยเทคนิคที่ดีขึ้น การจ้างแรงงานยังคงเพิ่มขึ้น

5) ชุมชนมีรายได้จากการเกษตรสูง เช่น สวนยางพารา สวนผลไม้ และชุมชนที่ใช้ระบบชลประทานและเทคนิคการผลิตสมัยใหม่ ซึ่งมีประสิทธิภาพสูง รายได้จะขึ้นอยู่กับลักษณะและขนาดของที่ดินทำกิน ผู้มีที่ดินทำกินรายใหญ่มักจะมีรายได้เสริมจากการทำธุรกิจอื่น ๆ เช่น ไร่นาสวนผสม การตัดถักรวม การรับจ้างและการค้าขาย การจ้างแรงงานยังคงเป็นปัจจัยสำคัญโดยทั่วไปของชุมชน ชุมชนมีความเจริญด้านสังคมและสาธารณูปการในระดับสูง มีการติดต่อกับศูนย์ความเจริญอย่างสม่ำเสมอ เช่น ชุมชนชนบททั่วไปในภาคกลาง บางแห่งในภาคใต้และภาคเหนือของประเทศไทย (สมยศ ทุงหว่า. 2534 : 72 - 74)

2. ชุมชนเมือง (Urban Community) เป็นชุมชนที่มีความหนาแน่นของประชากรมาก\* อาคารบ้านเรือนหนาแน่น มีความเจริญก้าวหน้าทางวิทยาศาสตร์และเทคโนโลยี ถึงเวดล้อมเป็นสิ่งแวดล้อมที่มนุษย์สร้างขึ้นมากกว่าสิ่งแวดล้อมตามธรรมชาติ อาชีพมีมากมายหลายอาชีพ แต่ส่วนใหญ่เกี่ยวข้องกับอุตสาหกรรม การค้าขายและการบริการ สมาชิกมีความเป็นอิสระ หรือปัจเจกบุคคลสูง ทำให้ความสัมพันธ์ทางสังคมเป็นแบบตัวใครตัวมัน คือ เป็นทางการมากกว่าส่วนตัว สมาชิกมีความแตกต่างกันในด้านต่าง ๆ และขาดความเป็นอันหนึ่งอันเดียวกัน แต่อยู่ร่วมกันได้เพราะผลประโยชน์ที่แต่ละคนจะได้รับ เป็นต้น โดยปกติชุมชนเมืองจะอยู่ภายใต้การปกครองในรูปแบบใดรูปแบบหนึ่ง เช่น สุขาภิบาล เทศบาล มหานคร และมีชุมชนย่อย ๆ รวมอยู่ในบริเวณเหล่านี้ เช่น ตรอก ซอย ถนน หรือที่จะเรียกชื่อเป็นอย่างอื่นตามชื่อที่ตั้งของชุมชนต่าง ๆ เช่น บางเขน บางนา พระโขนง ลาดพร้าว เป็นต้น นักสังคมวิทยาได้ศึกษานิเวศน์วิทยาของชุมชนเมือง และพบว่าชุมชนเมืองเกิดขึ้นหลายลักษณะ มีการเปลี่ยนแปลงอยู่ตลอดเวลา ทั้งที่เจริญก้าวหน้าขึ้น และเสื่อมลง และถูกแทนที่โดยผู้คนที่ประกอบกิจกรรมต่าง ๆ ดังนี้

2.1 การแบ่งแยก (Segregation) เป็นการอยู่อาศัยของผู้คนในเขตเมืองตามกลุ่มกิจกรรมที่เหมือน ๆ กัน เช่น ย่านค้าปลีก ย่านค้าเครื่องเหล็ก ย่านขายเสื้อผ้า เป็นต้น

2.2 การบุกรุก (Invasion) เกิดการรุกกล้าเข้าไปแทนที่โดยกลุ่มกิจกรรมอื่นและเกิดขึ้นตลอดเวลา เช่น การบุกรุกของคนร่ำรวยเข้าไปแทนที่คนยากจน การบุกรุกของผู้คนเข้าไปตั้งร้านค้า โรงงานอุตสาหกรรมในย่านที่พักอาศัย การรื้อถอนแหล่งเสื่อมโทรมเพื่อใช้เป็น

\* บางประเทศไม่ใช้เกณฑ์ความหนาแน่นของประชากร แต่ถือเอาจำนวนประชากรในชุมชนเป็นสำคัญ เช่น ฝรั่งเศส และ อิสราเอล ต้องมากกว่า 2,000 คน สหรัฐอเมริกา มากกว่า 2,500 คน เบลเยียมมากกว่า 5,000 คน สเปน มากกว่า 10,000 คน ญี่ปุ่นมากกว่า 30,000 คน เป็นต้น



สถานที่ราชการ เป็นต้น การบุกรุกเข้าไปแทนที่นี้ ถ้าหากว่าเกิดขึ้นอย่างสมบูรณ์ เรียกว่า Succession

2.3 การกระจายออกจากศูนย์กลางของเมือง (Decentralization) เนื่องจากความหนาแน่นของประชากรสูง ที่ดินมีราคาแพง ผู้คนจะออกไปอาศัยอยู่ในชานเมืองมากขึ้น

2.4 การเดินทางเข้าออกประจำ (Routinization) เป็นการเคลื่อนย้ายของผู้คน แบบเดินทางไป-กลับเป็นประจำ ระหว่างบ้านพักอาศัยกับสถานที่ทำงาน ซึ่งในปัจจุบันมีปริมาณสูงมาก (ณรงค์ เส็งประชา. 2528 : 138)

ในปัจจุบันชุมชนชนบทและชุมชนเมืองมีความคล้ายคลึงกันมากขึ้น เพราะวิถีชีวิตแบบชุมชนเมืองได้แพร่กระจายไปทั่วชนบท ชาวชนบทมีรูปแบบของการดำรงชีวิตใกล้เคียงกับชาวเมืองยิ่งขึ้น แนวโน้มของชุมชนชนบทในอนาคต ก็คือ การเปลี่ยนเป็นชุมชนเมืองนั่นเอง

## 7. การแบ่งตามระดับของการพัฒนา

การแบ่งตามระดับของการพัฒนา เป็นการแบ่งประเภทของชุมชนที่พิจารณาจากความมากน้อยของการพัฒนาที่เกิดขึ้นในแต่ละชุมชนเป็นสำคัญ ซึ่งอาจแบ่งได้เป็น 5 ประเภท คือ

1. ชุมชนด้อยพัฒนา เป็นชุมชนที่สมาชิกยังไม่พร้อมในการพัฒนา คือการศึกษา ล้าหลังในทางวิทยาศาสตร์และเทคโนโลยี เชื่อในสิ่งศักดิ์สิทธิ์ที่อยู่นอกเหนือปรากฏการณ์ทางธรรมชาติ ต่างคนต่างอยู่ ขาดความสัมพันธ์ และการโต้ตอบกันทางสังคม มุ่งผลประโยชน์ของตนเป็นสำคัญ ชุมชนแบบนี้จะมีอยู่ทั่วไปในชุมชนประเภทที่ 1 - 6 ที่กล่าวมาแล้ว แม้กระทั่งชุมชนเมืองสมัยใหม่ในปัจจุบันก็ตาม การจะพัฒนาชุมชนแบบนี้ต้องใช้บุคลากร ทรัพยากร เทคนิควิธีการ และระยะเวลา

2. ชุมชนพร้อมพัฒนา เป็นชุมชนที่สมาชิกมีความพร้อมพื้นฐานในการพัฒนา เช่น มีการศึกษาสูงขึ้น ยอมรับในวิทยาศาสตร์และเทคโนโลยี เชื่อในเหตุผล มีความสัมพันธ์ทางสังคมและการโต้ตอบกันทางสังคม มีผู้นำ มีกลุ่มและองค์กรเพื่อทำกิจกรรมร่วมกัน มุ่งผลประโยชน์ส่วนรวมก่อนส่วนตน เป็นต้น ชุมชนแบบนี้จัดเป็นชุมชนที่พร้อมจะพัฒนา หน่วยงานหรือผู้มีหน้าที่รับผิดชอบสามารถดำเนินการพัฒนาได้ง่ายและรวดเร็ว

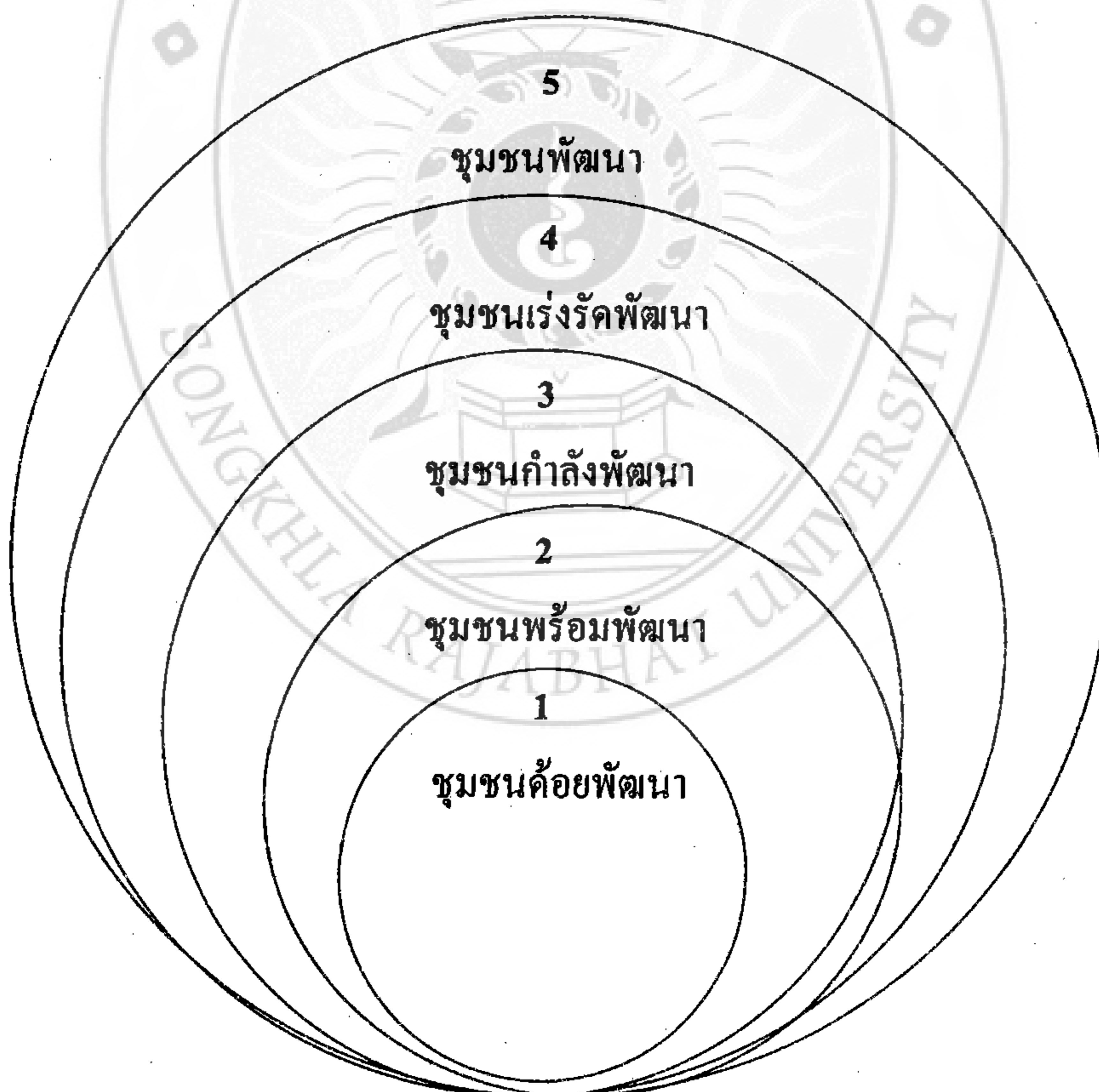
3. ชุมชนกำลังพัฒนา เป็นชุมชนที่สมาชิกร่วมมือร่วมใจผนึกกำลังกันเพื่อปรับปรุงเปลี่ยนแปลง พัฒนาชุมชนของตนโดยบุคคล กลุ่มองค์กรในชุมชน และนอกชุมชนทั้งภาคเอกชนและภาครัฐบาล ให้บรรลุวัตถุประสงค์และเป้าหมายที่กำหนดไว้ร่วมกัน ด้วยเทคนิควิธีการและกระบวนการพัฒนาที่เหมาะสมกับชุมชน หน่วยงานหรือผู้รับผิดชอบในการพัฒนา

จึงต้องมีความรู้ ความเข้าใจในศักยภาพของชุมชน และวิธีการพัฒนาชุมชนเป็นอย่างดี ชุมชน  
จึงจะประสบความสำเร็จในการพัฒนา

4. ชุมชนเร่งรัดพัฒนา เป็นชุมชนที่ต่อเนื่องจากชุมชนกำลังพัฒนา ปัจจัยทางการ  
พัฒนาทั้งบุคคล ทรัพยากร ผู้นำ กลุ่มและองค์กร เทคนิควิธีการ มีความรู้ความเข้าใจ ผนึกกำลัง  
กันพัฒนาชุมชนจนเกิดความรู้และประสบการณ์ สามารถนำไปใช้ในการดำเนินงานพัฒนา  
ชุมชนให้สำเร็จลุล่วงไปได้อย่างรวดเร็ว โดยไม่มีผลกระทบในทางเสียหายต่อชุมชน

5. ชุมชนพัฒนา เป็นชุมชนที่บรรลุวัตถุประสงค์และเป้าหมายที่กำหนดไว้ สามารถ  
ดำรงลักษณะดังกล่าวไว้ได้ตลอดไป ด้วยศักยภาพภายในชุมชนเอง เป็นชุมชนเข้มแข็ง ไม่ต้อง  
พึ่งพาชุมชนอื่น ๆ ต่อไป จัดเป็นการพัฒนาแบบยั่งยืน คือ ไม่มีการสิ้นสุด มีกระบวนการ  
สืบทอดการพัฒนาจากคนรุ่นหนึ่งไปสู่คนรุ่นหนึ่งอย่างเหมาะสมและไม่ขาดสาย

การแบ่งประเภทของชุมชนตามระดับการพัฒนา มีลักษณะดังรูปที่ 2.3



รูปที่ 2.3 การแบ่งชุมชนตามระดับการพัฒนา



## หน้าที่ของชุมชน

หน้าที่ของชุมชนอาจแบ่งได้เป็น 2 ประเภท คือ หน้าที่ของชุมชนโดยทั่วไป และหน้าที่ตามประเภทและลักษณะของชุมชน ดังรายละเอียดต่อไปนี้

### 1. หน้าที่ของชุมชนโดยทั่วไป

ชุมชนโดยทั่วไปมีหน้าที่ดังต่อไปนี้

1. หน้าที่ทางชีวภาพ คือ การจัดหาสมาชิกใหม่ไม่ให้ขาดสายด้วยวิธีการสืบพันธุ์ตามธรรมชาติ และการย้ายถิ่นจากชุมชนอื่น เพื่อการดำรงอยู่ของชุมชนอย่างถาวร
2. หน้าที่ในเรื่องการติดต่อสื่อสาร โดยจัดให้มีภาษาพูดและภาษาเขียน เพื่อให้สมาชิกในชุมชนสามารถติดต่อสื่อความหมายระหว่างกันได้
3. การอบรมกล่อมเกลาให้สมาชิกใหม่รู้จักบรรทัดฐานของชุมชน เช่น ปลูกฝังและถ่ายทอดวัฒนธรรม ให้รู้จักบทบาทหน้าที่ของตนเองและบุคคลอื่น แนวทางในการประพฤติปฏิบัติตนในชุมชน เป็นต้น เพื่อให้การดำเนินชีวิตในชุมชนดำเนินไปโดยราบรื่น
4. การให้บริการขั้นต้นแก่สมาชิก เช่น การจัดให้มีการผลิตสินค้าและบริการต่าง ๆ ที่อยู่อาศัยถูกสุขลักษณะ และบริการอื่น ๆ เพื่อตอบสนองความต้องการพื้นฐานของสมาชิก ช่วยให้สมาชิกมีความสะดวกสบายในการดำรงชีวิต
5. จัดระเบียบและรักษาความสงบเรียบร้อยให้แก่สมาชิก เป็นการควบคุมสมาชิกในชุมชนให้ประพฤติปฏิบัติในกรอบของบรรทัดฐานทางสังคม คือ กฎหมายหรือประเพณี ระงับข้อพิพาทระหว่างสมาชิกด้วยความยุติธรรม คุ้มครองรักษาความปลอดภัยในชีวิตและทรัพย์สิน รักษาไว้ซึ่งความสงบเรียบร้อยและความปกติสุขของสังคม
6. บำรุงขวัญและกำลังใจในการปฏิบัติภารกิจของสมาชิก ด้วยการแสวงหาเอกลักษณ์หรือเป้าหมายร่วมกัน ปลูกฝังและจงใจให้สมาชิกเกิดความภาคภูมิใจที่เป็นส่วนหนึ่งของชุมชน ประพฤติปฏิบัติในสิ่งที่เป็นประโยชน์ต่อส่วนรวม เพื่อให้เกิดความเป็นอันหนึ่งอันเดียวกันระหว่างสมาชิกแต่ละคน (จิรวัดน์ นิเจนตร. 2528 : 9)
7. การติดต่อสัมพันธ์กับชุมชนอื่น ๆ เพื่อให้สมาชิกในชุมชนสามารถขยายกิจกรรมต่าง ๆ และได้รับประโยชน์มากขึ้น เช่น การค้าขาย การนันทนาการ การแลกเปลี่ยนความรู้และประสบการณ์ในด้านต่าง ๆ เป็นต้น

8. การเตรียมชุมชนให้มีความพร้อมที่จะพัฒนา เช่น จัดระบบการให้การศึกษาการฝึกอบรม การสรรหาและพัฒนาผู้นำ ส่งเสริมให้สมาชิกดำเนินกิจกรรมต่าง ๆ ในรูปของกลุ่มและองค์กร การไปศึกษาดูงานชุมชนอื่น ๆ ที่ประสบความสำเร็จ เป็นต้น

## 2. หน้าที่ตามประเภทและลักษณะของชุมชน

นอกจากจะมีหน้าที่เช่นเดียวกับชุมชน โดยทั่วไปแล้ว ชุมชนแต่ละประเภทยังมีหน้าที่เฉพาะของตนเองอีกบางประการ ตัวอย่างเช่น ชุมชนชนบทและชุมชนเมืองมีหน้าที่ ดังต่อไปนี้

### 1. ชุมชนชนบท มีหน้าที่สำคัญ 4 ประการ คือ

- 1.1 เป็นแหล่งผลิตอาหารและวัตถุดิบให้แก่ชุมชนเมือง
- 1.2 เป็นแหล่งผลิตแรงงานให้กับชุมชนเมือง เพราะคนในชุมชนชนบทจะย้ายถิ่นเข้าสู่ชุมชนเมือง เพื่อทำงานตามโรงงานอุตสาหกรรม จนบางครั้งชนบทเองกลับขาดแคลนแรงงาน โดยเฉพาะชุมชนชนบทที่เปลี่ยนแปลงจากชนบทดั้งเดิมแล้ว
- 1.3 ทะนุบำรุงและถนอมทรัพยากรธรรมชาติให้แก่ชุมชน และสังคมส่วนรวม
- 1.4 เป็นแหล่งที่ให้ความปลอดภัยในยามสงคราม และเป็นที่พักผ่อนหย่อนใจของชาวเมือง

### 2. ชุมชนเมือง มีหน้าที่สำคัญ 4 ประการ คือ

- 2.1 เป็นตลาดรับซื้ออาหารและวัตถุดิบ อันเป็นผลิตผลจากชุมชนชนบท
- 2.2 เป็นศูนย์รวมของการคมนาคม การสื่อสาร พาณิชยกรรม และวัฒนธรรม
- 2.3 เป็นศูนย์รวมของการปกครองและการเมือง
- 2.4 เป็นแหล่งรวมของกิจกรรมต่าง ๆ ของการบริการด้านสาธารณสุข การศึกษาค้นคว้า และการพักผ่อนหย่อนใจ (Gist and Halbert, 1949 : 8 อ้างถึงใน รัชนิกร เศรษฐโร. 2528 : 29 - 30)

ชุมชนใดจะดำรงอยู่ได้อย่างถาวรมั่นคง หรือจะประสบปัญหาจนต้องสิ้นสุดลง เนื่องจากปัจจัยสำคัญประการหนึ่ง คือ ชุมชนแห่งนั้นได้ปฏิบัติหน้าที่ที่มากน้อยเพียงใดและประสบความสำเร็จหรือไม่



## คำอื่น ๆ ที่มีความหมายใกล้เคียงกับชุมชน

มีคำบางคำที่เกี่ยวข้องสัมพันธ์และมีความหมายใกล้เคียงกับคำว่า “ชุมชน” เช่น กลุ่มคน กลุ่มสังคม ละแวกบ้าน และ สังคม คำเหล่านี้มีลักษณะทั้งที่คล้ายคลึงและแตกต่างกัน “ชุมชน” ดังนี้

### 1. กลุ่มคน

กลุ่มคน (Group of Person) หมายถึง คนตั้งแต่สองคนขึ้นไป รวมกันเป็นหมู่คณะ เพื่อทำกิจกรรมบางอย่างในสถานที่ใดสถานที่หนึ่ง อาจจะมีลักษณะบางอย่างเหมือนกัน หรือแตกต่างกันก็ได้ เช่น ฝูงชน (Crowd) ที่มารวมกันชั่วคราวเพื่อกิจกรรมบางอย่าง กลุ่มเด็ก กลุ่มวัยรุ่น กลุ่มผู้สูงอายุ เป็นต้น (จ้านงศ์ อธิวัฒน์สิทธิ์ และคนอื่น ๆ . 2540 : 61)

กลุ่มคนเป็นลักษณะเริ่มต้นของการเกิดชุมชน แต่กลุ่มคนที่จะรวมกันเป็นชุมชนนั้น ต้องมีลักษณะอื่น ๆ อีกหลายประการ เช่น บริเวณที่รวมกันมีอาณาบริเวณแน่นอนในลักษณะของที่อยู่อาศัยในเวลาที่ยาวนาน จนเกิดรูปแบบของความสัมพันธ์ระหว่างกัน พึ่งพาอาศัยกัน ในการดำรงชีวิต มีบรรทัดฐาน และวัฒนธรรมร่วมกัน เป็นต้น

### 2. กลุ่มสังคมหรือกลุ่มทางสังคม

กลุ่มสังคมหรือกลุ่มทางสังคม (Social Group) หมายถึง กลุ่มคนที่มีการโต้ตอบกันทางสังคมอย่างมีระเบียบแบบแผน คือ มีการกำหนดสถานภาพ บทบาท บรรทัดฐาน เพื่อควบคุมสมาชิก สมาชิกใช้ชีวิตร่วมกันเป็นเวลานานพอสมควร จนเกิดความรู้สึกเป็นพวกเดียวกัน มีกฎระเบียบบางอย่างที่ทุกคนยึดถือเป็นหลักปฏิบัติ (จ้านงศ์ อธิวัฒน์สิทธิ์ และคนอื่น ๆ . 2540 : 61) เช่น ครอบครัว กลุ่มและองค์กรที่ตั้งขึ้นอย่างถาวร เป็นต้น

กลุ่มสังคมมีความหมายและลักษณะเหมือนกับชุมชนมาก แตกต่างกันเพียงกลุ่มสังคมมุ่งเน้นเรื่องความสัมพันธ์ของสมาชิก เช่น บทบาทหน้าที่และกิจกรรมร่วมกันบางอย่าง แต่ชุมชนนอกจากเน้นความสัมพันธ์ในด้านต่าง ๆ ของสมาชิกแล้ว ยังเน้นการใช้ชีวิตร่วมกันในพื้นที่หรืออาณาบริเวณที่แน่นอนอีกด้วย

### 3. ละแวกบ้าน

ละแวกบ้าน (Neighborhood) เป็นกลุ่มสังคมที่มีขนาดเล็กกว่าชุมชน เกิดจากการรวมกันของกลุ่มสังคมระดับครอบครัวหลายครอบครัวในพื้นที่หรือบริเวณที่แน่นอน เป็นส่วนหนึ่งของชุมชน สมาชิกมีความสัมพันธ์แบบเพื่อนบ้านที่ใกล้ชิดสนิทสนมกัน เชื่อถือไว้วางใจกัน พึ่งพาอาศัยกันและกันในการดำรงชีวิต โดยปกติหลาย ๆ ละแวกบ้านจะรวมกันเป็นชุมชนระดับหมู่บ้าน (รัชนีกร เศรษฐโช. 2528 : 86 - 88)

ละแวกบ้านจึงเป็นส่วนประกอบหนึ่งของชุมชนหรือเป็นชุมชนขนาดเล็กที่มีความสำคัญต่อการเกิด การดำรงอยู่ ความเจริญก้าวหน้า หรือความเสื่อมของชุมชน ลักษณะของละแวกบ้าน มีลักษณะดังรูปที่ 2.4



รูปที่ 2.4 ลักษณะของละแวกบ้าน



#### 4. สังคม

สังคม (Society) ชุมชนมีความหมายเหมือนกับสังคมมาก และเป็นส่วนประกอบหนึ่งของสังคม แต่มีลักษณะที่แตกต่างกันบางประการ ดังนี้

1. ชุมชนมีขนาดเล็กกว่าสังคมและเป็นส่วนหนึ่งของสังคม
2. สมาชิกของชุมชนมีความสนใจร่วมที่จะประสานกันในวงแคบกว่าสังคม
3. ชุมชนมีลักษณะทางเศรษฐกิจแบบเลี้ยงตนเองที่จำกัดกว่าสังคม
4. ชุมชนมีการปะทะสังสรรค์ใกล้ชิดกัน สมาชิกมีความเห็นอกเห็นใจกันลึกซึ้งกว่า

สังคม

ชุมชนจึงเป็นส่วนหนึ่งของสังคม เช่นเดียวกับกลุ่มคนเป็นส่วนหนึ่งของกลุ่มสังคม กลุ่มสังคมเป็นส่วนหนึ่งของละแวกบ้าน ละแวกบ้านเป็นส่วนหนึ่งของชุมชนที่กล่าวมาแล้ว

#### บทสรุป

ชุมชนเกิดจากการรวมตัวของ บุคคล กลุ่มคน กลุ่มสังคมในรูปของครอบครัวและละแวกบ้าน ตามลำดับ องค์ประกอบและหน้าที่ของชุมชนเป็นปัจจัยสำคัญต่อการดำรงอยู่ หรือการล่มสลายของชุมชน ถ้าชุมชนมีองค์ประกอบที่มีความเหมาะสม ปฏิบัติภาระหน้าที่ได้ครบถ้วนสมบูรณ์แล้ว ชุมชนก็สามารถตอบสนองความต้องการต่าง ๆ ของสมาชิก ทำให้สมาชิกมีความพึงพอใจและชุมชนจะเป็นปึกแผ่นมั่นคง นักวิชาการได้แบ่งชุมชนเป็นหลายประเภทตามจำนวนประชากร ลักษณะของกิจกรรมหลัก ลักษณะทางนิเวศน์วิทยา หน่วยการปกครอง วิวัฒนาการของชุมชน ความสัมพันธ์ของคนในชุมชนและการแบ่งตามระดับของการพัฒนา ทั้งนี้ เพื่อประโยชน์ในการนำไปใช้ศึกษาทางด้านต่าง ๆ ในทางด้านสังคมวิทยา นิยมแบ่งประเภทของชุมชน โดยพิจารณาจากความสัมพันธ์ของคนในชุมชนและแบ่งออกเป็น 2 ประเภท คือ ชุมชนชนบทกับชุมชนเมือง ส่วนผู้เขียนได้เสนอการแบ่งชุมชนตามระดับการพัฒนา โดยแบ่งออกเป็น 5 ประเภท คือ ชุมชนด้อยพัฒนา ชุมชนพร้อมพัฒนา ชุมชนเริ่มพัฒนา ชุมชนกำลังพัฒนา ชุมชนเร่งรัดพัฒนา และชุมชนพัฒนาแล้ว นักศึกษาควรศึกษาเรื่องราวของชุมชนในด้านต่าง ๆ ให้มีความรู้ความเข้าใจ เพื่อเป็นพื้นฐานในการศึกษาเกี่ยวกับการพัฒนาชุมชนในบทที่ 3 ต่อไป